



BÂTIR LA SÉCURITÉ ALIMENTAIRE



LE BULLETIN D'INFORMATION DU
RÉSEAU POUR LA SÉCURITÉ ALIMENTAIRE
AU CENTRE-DU-QUÉBEC



À VOS AGENDAS!

ACTIVITÉS * FORMATION * COMMUNAUTÉ DE PRATIQUE

PORTRAIT DIAGNOSTIC DU SYSTÈME ALIMENTAIRE DURABLE AU CENTRE-DU-QUÉBEC (PD SAD) : LE DÉVOILEMENT PRÉVU AU PRINTEMPS !

Dans le cadre des travaux du Comité de pilotage du projet en collaboration avec le Centre d'innovation sociale en agriculture (CISA), les partenaires en sont à l'étape de diagnostic et à l'identification des enjeux du SAD du Centre-du-Québec. Un aboutissement important dans le développement de ce projet.

Ainsi deux rencontres régionales seront organisées afin de valider le diagnostic avec l'ensemble des parties prenantes du SAD et à établir et à prioriser les interventions à inclure dans une planification permettant de tendre davantage vers une sécurité alimentaire pour tous.

Le projet de PD SAD est issu de la démarche de co-développement de la Table des MRC du Centre-du-Québec.

Il répond au besoin de mieux comprendre quels sont les ressources, la dynamique systémique du cycle alimentaire et les enjeux à prioriser au Centre-du-Québec afin d'investir dans l'avenir, en vue d'une sécurité alimentaire pour tous.

Le Comité régional en développement social du Centre-du-Québec (CRDS) porte, et coordonne la réalisation du projet conjointement avec la Table

intersectorielle régionale pour les saines habitudes de vie du Centre-du-Québec (TIR SHV). Un comité de pilotage regroupant une quinzaine des partenaires de divers secteurs assure la cohérence du projet avec les besoins du milieu.

Le Réseau pour la sécurité alimentaire au Centre-du-Québec (RSACQ), créé en 2020, collaborera de près avec les acteurs locaux et régionaux dans la réalisation des priorités retenues.

Rappelons que le projet est réalisé grâce à la contribution financière du Gouvernement du Québec, soit par le ministère des Affaires municipales et de l'Habitation dans le cadre du Fonds d'appui au rayonnement des régions et coordonné par la Table des MRC du Centre-du-Québec. (MB)



Si vous avez des commentaires ou des suggestions pour bonifier le contenu du bulletin, [écrivez-nous](#).

Des projets inspirants pour la sécurité alimentaire au Centre-du-Québec !



Photo : gracieuseté du Panier Local

Panier Local Solidaire... quand l'économique et le social s'unissent!

Deux univers rapprochent leur réalité, leur souhait et développent le volet solidaire de l'entreprise Panier Local. L'objectif est d'améliorer l'accès physique et économique aux aliments sains et locaux en milieu rural où l'offre alimentaire est vacante ou réduite dans la MRC de Bécancour et la MRC Nicolet-Yamaska. Ce projet permet à la population d'accéder à des produits alimentaires sains à faible coût, de soutenir l'économie locale et de s'outiller afin de développer son autonomie alimentaire. Une façon innovante d'allier des actions économiques pour qu'elles puissent avoir un impact direct sur les déterminants collectifs de la sécurité alimentaire. (AD)

Liens avec la pyramide d'impact populationnel :

- ▲ Accès économique et physique aux aliments;
- ▲ Système alimentaire sain, durable et équitable.



Photo : gracieuseté du Carrefour des générations du Grand Daveluyville

Le Garde-manger, tout le monde a sa place!

Ayant comme objectif d'améliorer les conditions de vie des citoyennes et citoyens les plus vulnérables, par une approche biopsychosociale, le Carrefour des générations du Grand Daveluyville a développé Le Garde-manger, un projet de partage, transformation et conservation d'aliments. Les produits utilisés proviennent du glanage, du surplus des récoltes et des dons de denrées. Que ce soit pour participer « À la soupe!!! », à la préparation ou à la vente des PetitsPots soutenant ou encore à entreposer des aliments, ce projet contribue à réduire le gaspillage, donner accès à l'alimentation saine à l'année et contrer les déserts alimentaires. (AA)

Liens avec la pyramide d'impact populationnel :

- ▲ Aide et solidarité alimentaires;
- ▲ Accès physique à la saine alimentation.

**« L'Érable, une MRC nourricière » :
une initiative concertée!**

Dans un souci commun de sensibiliser la population à consommer local, à faire pousser la nourriture qu'elle mange et à réduire l'insécurité alimentaire surtout parmi les gens les plus vulnérables, la MRC de L'Érable s'est transformée en territoire «comestible» : « L'Érable, une MRC nourricière ». Chaque municipalité et organisation participante chapeaute un projet propre à son milieu qui contribue à l'autonomie alimentaire de la population. On a mis en place des actions concertées touchant l'aménagement d'espaces d'agriculture urbaine ainsi que le développement d'activités et d'ateliers d'éducation. (AD)

Liens avec la pyramide d'impact populationnel :

- ▲ Activités de développement des connaissances et compétences culinaires;
- ▲ Agriculture de proximité;
- ▲ Système alimentaire durable.



Photo : gracieuseté de la MRC de L'Érable



Photo : gracieuseté des Jardins autofertiles

Les jardins autofertiles – Innover pour la durabilité !

Ce sont 5 municipalités de la MRC d'Arthabaska qui ont réalisé des jardins autofertiles. Il s'agit d'une approche inspirée de la permaculture qui organise le potager de manière à ce que les intrants et le travail du jardinier soient de moins en moins nécessaires. Ce projet innovant a permis de créer une communauté de pratique à travers la MRC et de développer des apprentissages rarement abordés. Pour en découvrir plus sur le projet, visionner cette vidéo produite en collaboration avec l'organisme Copernic : <https://www.facebook.com/OBVRiviereNicolet/videos/228461059146207/> (MLM)

Liens avec la pyramide d'impact populationnel :

- ▲ Solidarité alimentaire entre individus;
- ▲ Connaissances et habiletés;
- ▲ Système alimentaire sain, durable et équitable;
- ▲ Accès physique à la saine alimentation.

La transformation alimentaire avec une approche durable

Suivant les principes de l'économie circulaire, le projet de transformation alimentaire du Service d'entraide des Hauts-Reliefs veut mettre en valeur les denrées inutilisées afin de leur donner une deuxième vie, permettant ainsi de réduire le gaspillage tout en bonifiant l'offre de service de l'organisme. Les usagers de la distribution reçoivent des repas frais et sains et ont accès aux surplus de légumes et de fruits non transformés. Les personnes à faible revenu ont accès gratuitement, dans leur panier alimentaire et les distributions de l'escouade anti-gâchis, à des aliments frais, bio. Cet ajout leur permet d'investir leur argent dans d'autres achats. (AA)

Liens avec la pyramide d'impact populationnel :

- ▲ Aide et solidarité alimentaires;
- ▲ Accès physique à la saine alimentation.



Photo : gracieuseté du Service d'entraide des Hauts-Reliefs

Les petits fruits de Tingwick - Quel projet structurant!

Il s'agit d'un jardin de petits fruits dont le développement coordonné par le groupe Action environnement Tingwick a su s'intégrer à son environnement de manière systémique. Non seulement le projet est issu d'une consultation citoyenne, mais il assure des liens avec les autres projets du territoire, comme le jardin autofertile et le Free-go de leur municipalité. Le service de garde à l'enfance, la municipalité, la bibliothèque municipale, des entreprises locales, des agriculteurs et plusieurs bénévoles ont mis l'épaule à la roue. Sans compter que le jardin de fruits est situé au cœur du village, près du sentier Les pieds d'or. Wow! (MLM)

Liens avec la pyramide d'impact populationnel :

- ▲ Solidarité alimentaire entre individus;
- ▲ Connaissances et habiletés;
- ▲ Système alimentaire sain, durable et équitable;
- ▲ Accès physique à la saine alimentation.



Photo : gracieuseté des Petits fruits de Tingwick

Notre cadre de référence

Afin de se comprendre et de travailler dans le même sens pour améliorer la sécurité alimentaire centricoise, il importe de développer une vision partagée et un langage commun. C'est pourquoi nous reprenons ici les grands concepts qui nous inspirent pour agir dans une perspective durable et viable sur la sécurité alimentaire.

La sécurité alimentaire

La sécurité alimentaire réfère à l'accès physique et économique à une nourriture suffisante, saine et nutritive permettant à toute la population de satisfaire ses besoins nutritionnels et ses préférences alimentaires pour mener une vie saine et active. Elle est un concept englobant, qui inclut également les principes suivants:

- l'aptitude de chacun à acquérir des aliments est assurée;
- l'accès à une information simple, fiable et objective qui permet de faire des choix éclairés est assuré;
- es aliments sont obtenus d'une manière qui respecte la dignité humaine;
- la consommation et la production des aliments

reposent sur les valeurs sociales à la fois justes, équitables et morales;

- les aliments sont produits et distribués d'une manière respectueuse d'un système agroalimentaire durable.

La Pyramide d'impact populationnel

L'outil de la Pyramide d'impact populationnel pour avoir une lecture plus fine des d'interventions à développer ou à consolider dans notre région. Il s'agit d'un outil développé en Montérégie.

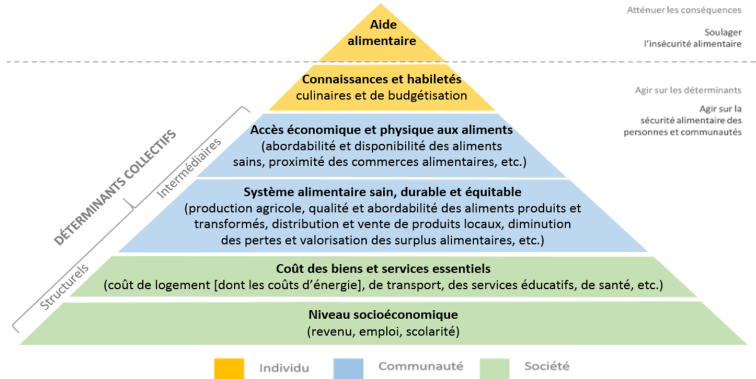
Source : Chénier, G. (2017). Accroître l'impact populationnel des actions en sécurité alimentaire : Agir là où ça compte! Chantier sur les déterminants sociaux de la santé. Longueuil, CIUSSS de la Montérégie-Centre, DSP.

Le système alimentaire durable

Le SAD comprend les acteurs, les activités et les infrastructures soutenant la sécurité alimentaire d'une population et repose sur une gouvernance alimentaire territoriale telle que définie par Vivre en ville.

Un SAD s'intéresse aux interactions et aux synergies possibles entre les différents maillons et secteurs du système alimentaire au sein d'un territoire donné et à la transformation de l'environnement dans une perspective de sécurité alimentaire et de santé des populations.

Il préconise également de mettre en place une action coordonnée et intersectorielle à l'échelle d'un territoire afin de renforcer la dynamique locale des acteurs et l'engagement des collectivités territoriales.



RÉSEAU POUR LA SÉCURITÉ ALIMENTAIRE AU CENTRE-DU-QUÉBEC

Le RSACQ a pour objectif de réseauter les acteurs concernés par la sécurité alimentaire (SA), afin d'assurer une vigie de l'état de situation sur le territoire; de participer à la recherche de solutions et d'assurer une cohérence des actions locales et régionales en SA au regard de trois axes d'action : la lecture commune, l'action collective et la valorisation.

La dynamique de concertation et la structure du Réseau réfléchies par les partenaires ont pour objectif de permettre cet arrimage et d'assurer la cohésion entre les organisations, les projets en cours et les leviers qui peuvent être utilisés.

- Centraide Centre-du-Québec
- CIUSSS de la Mauricie-et-du Centre-du-Québec
- Corporation de développement communautaire des Bois-Francs
- Corporation de développement communautaire Drummond
- Corporation de développement communautaire Nicolet-Yamaska
- Corporation Développement Communautaire MRC de Bécancour
- Comité régional en développement social du Centre-du-Québec
- Direction de santé publique et responsabilité populationnelle CIUSSS de la Mauricie-et-du-Centre-du-Québec
- Fédération de l'UPA du Centre-du-Québec
- Ministère de l'Agriculture, des Pêcheries et de l'Alimentation du Québec
- Ministère des affaires municipales et de l'Habitation
- Moisson Mauricie Centre-du-Québec
- Pôle régional d'économie sociale du Centre-du-Québec
- MRC Arthabaska
- MRC Bécancour
- MRC de L'Érable
- MRC Drummond
- MRC Nicolet-Yamaska
- SynergieS : Économie circulaire
- Table des ressources en aide alimentaire Centre-du-Québec
- Table intersectorielle régionale pour les saines habitudes de vie du Centre-du-Québec
- Table régionale de l'Éducation du Centre-du-Québec

UNE INITIATIVE DES PARTENAIRES POUR BÂTIR LA SÉCURITÉ ALIMENTAIRE, LE COMITÉ RÉGIONAL EN DÉVELOPPEMENT SOCIAL DU CENTRE-DU-QUÉBEC, LE CIUSSS DE LA MAURICIE ET DU CENTRE-DU-QUÉBEC, ET LA TABLE INTERSECTORIELLE RÉGIONALE POUR LES SAINES HABITUDES DE VIE DU CENTRE-DU-QUÉBEC



Centre intégré universitaire de santé et de services sociaux de la Mauricie-et-du-Centre-du-Québec

