



RSACQ

RÉSEAU POUR LA
SÉCURITÉ ALIMENTAIRE
AU CENTRE-DU-QUÉBEC

BULLETIN D'INFORMATIONS

BÂTIR LA SÉCURITÉ ALIMENTAIRE

Mars 2022

Bienvenue dans cette nouvelle édition du Bulletin du Réseau pour la sécurité alimentaire au Centre-du-Québec (RSACQ).

Comme vous le remarquerez, celui-ci a fait peau neuve aux couleurs du nouveau logo du RSACQ (voir p.2)!

Si vous avez des commentaires ou des suggestions pour bonifier le contenu du prochain bulletin, merci d'écrire par courriel à :

Mme Audrey Michel

Agente de soutien et de communication

Comité régional en développement social du Centre-du-Québec

communication@crdscq.com

BONNE LECTURE !

DANS CE NUMÉRO :

Le RSACQ se dote d'un nouveau logo.....2

Dévoilement du portrait diagnostique du système alimentaire durable.....3

Forum des partenaires Mauricie et Centre-du-Québec.....4

Notre cadre de référence.....5

LE RSACQ SE DOTE D'UN NOUVEAU LOGO



RSACQ

RÉSEAU POUR LA
SÉCURITÉ ALIMENTAIRE
AU CENTRE-DU-QUÉBEC

Notre logo est l'identité même de notre marque sur le territoire, de comment on veut marquer notre message, notre identité. Il doit donc être compris de tous et toutes et facilement mémorisable, mais aussi, il traduit nos valeurs, renseigne sur notre activité, et donc nous différencie d'autres concertations et organisations.

Couleur

Le vert est le symbole de la nature et de l'environnement, nous l'utilisons pour représenter la nature et l'écologie. Cette couleur traduit aussi la sérénité, la croissance, le bien-être et la santé. Le vert est également porteur d'espoir.

Lignes

Les lignes courbes, les cercles et les ellipses du logo et la typographie, sont associées à des valeurs d'accessibilité et d'inclusivité. Le mouvement suggéré par la forme circulaire apporte une connotation dynamique et systémique au logo. Les formes organiques sont utilisées pour créer un sentiment doux et diffus.

Représentation



Forme de cercle autour

Représente le « être en réseau », l'ouverture, la complémentarité, la prise en charge commune. Elle peut également représenter un bol qui accueille la diversité de la nourriture.



Forme de cuillère qui se propulse vers le haut

Représente l'enjeu ultime visé par le RSACQ, soit la sécurité alimentaire pour tous et toutes. Le geste collectif de nourrir, idéalement à partir de nos ressources régionales. Elle évoque également le fait de grandir bien entouré, dans de bonnes conditions de vie. La cuillère est ancrée dans le territoire.



Sillons

Représentent le mouvement, le territoire, l'agriculture, les différents chemins ou interventions qui mènent vers la branche de la cuillère, bien ancrée dans la terre. Ces mouvements représentent également le transfert de connaissances, la communication bidirectionnelle à l'intérieur d'un système dynamique et l'arrimage.

DÉVOILEMENT DU PORTRAIT DIAGNOSTIC DU SYSTÈME ALIMENTAIRE DURABLE

5 AVRIL 2022 DE 9H À 12H

HÔTEL ET SUITES LE DAUPHIN DRUMMONDVILLE

Une invitation personnalisée sera envoyée prochainement.



Au Centre-du-Québec, nous croyons que la sécurité alimentaire pour tous et toutes passe par une collaboration large et intégrée.

Les objectifs de rencontre

- Prendre connaissance des conclusions du portrait diagnostique ;
- Comprendre en quoi la sécurité alimentaire peut être intéressante dans les différents domaines d'intervention représentés ;
- Identifier des pistes d'action régionales.

Cet événement est réalisé grâce au Fonds régions et ruralité.

Québec 

RENCONTRES LOCALES DES SYSTÈMES ALIMENTAIRES DURABLES

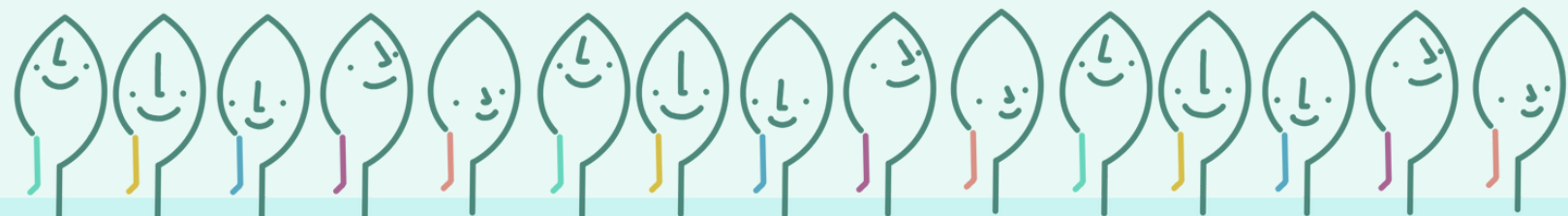
SUITES DU PORTRAIT DIAGNOSTIC DU SYSTÈME ALIMENTAIRE DURABLE DU CENTRE-DU-QUÉBEC

MRC de Drummond
10 mai 2022
Heure et lieu à venir

**MRC de Bécancour
et Nicolet-Yamaska**
11 mai 2022
Heure et lieu à venir

MRC de L'Érable
17 mai 2022
Heure et lieu à venir

MRC d'Arthabaska
Détails à venir

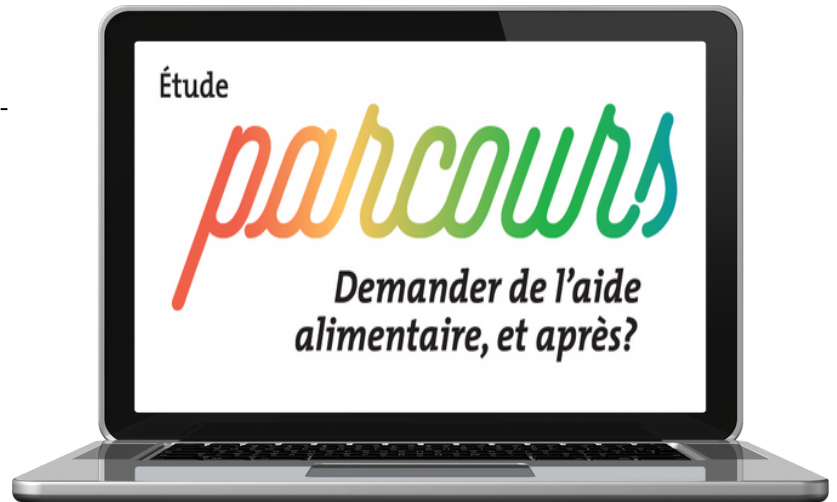


À METTRE À VOTRE AGENDA

FORUM DES PARTENAIRES MAURICIE ET CENTRE-DU-QUÉBEC

LE 22 AVRIL 2022 À 13H30

Au Canada, la faim hypothèque la santé et le bien-être d'environ un ménage sur huit. Les banques alimentaires sont bien connues pour tenter de résoudre ce problème, mais elles ne font pas consensus. Certains pensent qu'elles font partie du problème parce qu'elles compromettent l'adoption de politiques de lutte à la pauvreté. D'autres les voient plutôt comme une passerelle vers d'autres services communautaires qui aident les gens à s'en sortir.



Pour le moment, les données scientifiques disponibles ne permettent pas de trancher cet important débat. Lors d'une étude précédente, notre équipe a démontré les effets positifs du don d'aliments sur la sécurité alimentaire et sur la santé physique et mentale d'usagers de ces organismes communautaires. Mais ces résultats doivent être confirmés et plusieurs autres questions demeurent :

- Au cours de l'année suivant une demande d'aide alimentaire, quelles sont les ressources communautaires et publiques utilisées par ces nouveaux demandeurs ?
- La situation est-elle différente à Montréal, en périphérie ou en milieu rural ?

La présentation dresse un portrait des nouveaux utilisateurs, un an après avoir initié une demande d'aide alimentaire. On y documente l'évolution de leur condition de vie, leur état de santé et leur niveau de sécurité alimentaire.

On détaille également leur profil d'utilisation des différents services et ressources communautaires et publiques au cours de l'année en illustrant les disparités entre les milieux de vie : urbain, périurbain et rural.

La présentation sera faite par la Chaire de recherche du Canada Approches communautaires et inégalités de santé qui réalise l'étude.

Pour s'inscrire : <https://bit.ly/3pZFNNt>

Notre cadre de référence

Afin de se comprendre et de travailler dans le même sens pour améliorer la sécurité alimentaire centricoise, il importe de développer une vision partagée et un langage commun. C'est pourquoi nous reprenons ici les grands concepts qui nous inspirent pour agir dans une perspective durable et viable sur la sécurité alimentaire.

Sécurité alimentaire

La sécurité alimentaire correspond à l'accès physique et économique à une nourriture suffisante, saine et nutritive permettant à toute la population de satisfaire ses besoins nutritionnels et ses préférences alimentaires pour mener une vie saine et active. Un concept englobant, qui inclut également les principes suivants:

- l'appétitude de chacun à acquérir des aliments est assurée;
- l'accès à une information simple, fiable et objective qui permet de faire des choix éclairés est assuré;
- les aliments sont obtenus d'une manière qui respecte la dignité humaine;
- la consommation et la production des aliments reposent sur les valeurs sociales à la fois justes, équitables et morales;
- les aliments sont produits et distribués d'une manière respectueuse d'un système agroalimentaire durable.

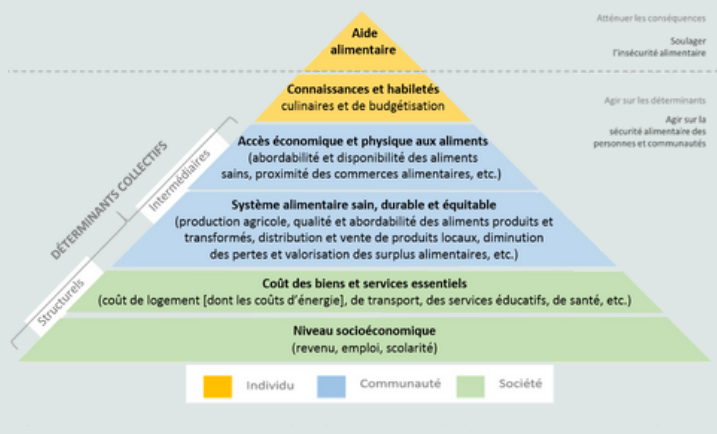
Système alimentaire durable (SAD)

Le SAD durable comprend les acteurs, les activités et les infrastructures soutenant la sécurité alimentaire d'une population et repose sur une gouvernance alimentaire territoriale telle que définie par Vivre en Ville. Un SAD s'intéresse aux interactions et aux synergies possibles entre les différents maillons et secteurs du système alimentaire au sein d'un territoire donné et à la transformation de l'environnement dans une perspective de sécurité alimentaire et de santé des populations. Il préconise également de mettre en place une action coordonnée et intersectorielle à l'échelle d'un territoire afin de renforcer la dynamique locale des acteurs et l'engagement des collectivités territoriales.

Pyramide d'impacts populationnels des interventions en sécurité alimentaire

L'outil de la Pyramide d'impacts populationnels pour avoir une lecture plus fine des interventions à développer ou à consolider dans notre région. Il s'agit d'un outil développé en Montérégie.

Source : Chénier, G. (2017). Accroître l'impact populationnel des actions en sécurité alimentaire : Agir là où ça compte. Chantier sur les déterminants sociaux de la santé, Longueuil, CIUSSS de la Montérégie-Centre, DSP.



Le RSACQ a pour objectif de réseauter les acteurs concernés par la sécurité alimentaire (SA), afin d'assurer une vigie de l'état de situation sur le territoire; de participer à la recherche de solutions et d'assurer une cohérence des actions locales et régionales en SA au regard de trois axes d'action : la lecture commune, l'action collective et la valorisation. La dynamique de concertation et la structure du RSACQ réfléchies par les partenaires ont pour objectif de permettre cet arrimage et d'assurer la cohésion entre les organisations, les projets en cours et les leviers qui peuvent être utilisés.

- Centraide Centre-du-Québec
- Corporation de développement communautaire des Bois-Francis
- Corporation de développement communautaire Drummond
- Corporation de développement communautaire Nicolet-Yamaska
- Corporation de développement communautaire de la MRC de Bécancour
- Comité régional en développement social du Centre-du-Québec
- Direction de santé publique et responsabilité populationnelle du CIUSSS de la Mauricie-et-du-Centre-du-Québec
- Fédération de l'UPA du Centre-du-Québec
- Ministère de l'Agriculture, des Pêcheries et de l'Alimentation du Québec
- Ministère des affaires municipales et de l'Habitation
- Moisson Mauricie Centre-du-Québec
- MRC d'Arthabaska
- MRC de Bécancour
- MRC de Drummond
- MRC de L'Érable
- MRC de Nicolet-Yamaska
- Pôle régional d'économie sociale du Centre-du-Québec
- SynergieS : Économie circulaire
- Table des ressources en aide alimentaire Centre-du-Québec
- Table intersectorielle régionale pour les saines habitudes de vie du Centre-du-Québec
- Table régionale de l'Éducation du Centre-du-Québec

UNE INITIATIVE DES PARTENAIRES POUR BÂTIR LA SÉCURITÉ ALIMENTAIRE, LE COMITÉ RÉGIONAL EN DÉVELOPPEMENT SOCIAL DU CENTRE-DU-QUÉBEC, LE CIUSSS DE LA MAURICIE ET DU-CENTRE-DU-QUÉBEC, ET LA TABLE INTERSECTORIELLE RÉGIONALE POUR LES SAINES HABITUDES DE VIE DU CENTRE-DU-QUÉBEC

