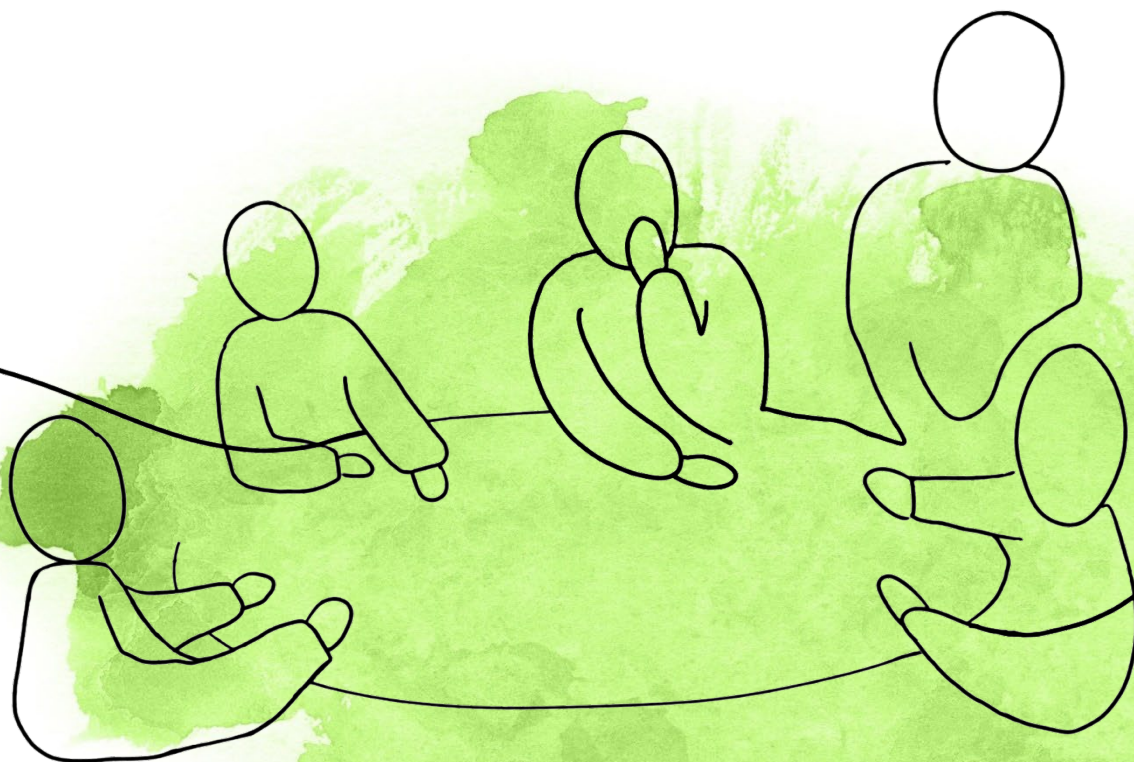


Rapport final

Décembre 2024

DÉMARCH'Action

Développer le plein
potentiel des jeunes



CRSA

CENTRE DE RECHERCHE
SOCIALE APPLIQUÉE

Centre de recherche sociale appliquée

1060, rue St-François-Xavier, Trois-Rivières QC G9A 1R8819

840-0458 / accueil@lecrsa.ca lecrsa.ca

Le Centre de recherche sociale appliquée est un organisme autonome à but non lucratif qui soutient le développement du pouvoir d'agir des collectivités et des organisations. À cette fin, il recourt à la recherche sociale pour accompagner les groupes dans leur analyse des problèmes sociaux et la synthèse de leurs pratiques. Son approche participative favorise le croisement des savoirs théoriques et d'action ainsi que le transfert continu des connaissances.

Table des matières

Introduction	2
Que propose Démarch'Action?	4
Approche	5
L'ÉCOSYSTÈME ENTOURANT LE JEUNE	5
ÉTAPES DU PARCOURS DE VIE	8
L'ADS+	9
LES DÉTERMINANTS DU PLEIN POTENTIEL	10
Concepts clés	12
POTENTIEL	12
DÉVELOPPEMENT DU PLEIN POTENTIEL	12
RÉUSSITE ÉDUCATIVE	12
RÉUSSITE SCOLAIRE	12
PERSÉVÉRANCE SCOLAIRE	13
INFLUENCER UN PARCOURS DE VIE DU JEUNE	13
Les grandes étapes de Démarch'Action	14
DES MOMENTS FORTS	15
1. Première rencontre régionale	15
2. Entrevues avec des intervenant.e.s	17
3. Groupes de discussion avec des jeunes	18
4. Réalisation de fiches thématiques sur les enjeux	19
5. Deuxième rencontre régionale	20
Enjeux principaux	20
Mieux soutenir le plein potentiel	26
Conclusion	27
Remerciements	28
Références	29

Introduction

Démarch'Action est une initiative ambitieuse et concertée, portée conjointement par le Comité régional en développement social du Centre-du-Québec (CRDS) et la Table régionale de l'éducation Centre-du-Québec (TRECQ), avec le soutien essentiel de la Fondation Lucie et André Chagnon (FLAC).

L'origine de Démarch'Action remonte à 2016, année marquée par la dissolution de la Conférence régionale des élu.e.s (CRÉ), laquelle a laissé un vide important en matière de concertation au sein de certains secteurs régionaux. Conscients de ce manque, le CRDS et la TRECQ ont cherché à préserver un espace commun propice aux échanges et aux collaborations entre les divers partenaires. Un lieu temporaire de concertation a émergé, réunissant des acteurs impliqués dans les initiatives de la Fondation Chagnon, la santé publique et le ministère des Affaires municipales et de l'Habitation (MAMH). Toutefois, cette structure ne répondait pas pleinement aux attentes en matière de concertation globale et inclusive.

C'est dans ce contexte, et face à l'ampleur des défis accrus par la pandémie, que le projet Démarch'Action a été proposé à la Fondation Chagnon. Le développement du plein potentiel des jeunes a été choisi comme axe central, non seulement pour aborder les enjeux sous un prisme résolument positif, mais aussi pour fédérer un large éventail de partenaires autour d'un objectif commun. L'urgence de se concerter au-delà du simple partage d'informations, mais bien dans une action concertée, s'est imposée. Ce projet a ainsi vu le jour pour répondre au besoin pressant de collaboration entre les acteurs autour des thématiques touchant les jeunes de 0 à 35 ans.

Démarch'Action est d'abord et avant tout une vision pour le développement de nos communautés et nos territoires. Une vision qui favorise le développement du plein potentiel des jeunes de 0 à 35 ans, peu importe notre champ d'expertise. C'est en quelque sorte une invitation à prioriser la jeunesse tous ensemble.

Cette initiative repose sur une approche systémique, tenant compte de l'écosystème global des jeunes, et s'appuie sur les déterminants de leur plein potentiel. Démarch'Action se veut un véritable levier, une « boîte à outils » pour repenser et optimiser nos interventions auprès des jeunes. Ces outils sont à la disposition de toute personne ou organisation désireuse de s'engager dans cette démarche novatrice et collaborative.

Au cours de l'année 2023-2024, Démarch'Action a su rallier plus d'une centaine d'organisations œuvrant dans la région du Centre-du-Québec. Cette mobilisation a permis de diffuser et de partager cette vision, mais aussi de dresser un état des lieux des principaux obstacles freinant le développement du potentiel des jeunes. Une série de onze fiches synthétise les enjeux et propose des actions communes à mettre en œuvre.

Ce rapport, fruit du travail collectif des deux organisations et de leurs nombreux partenaires, se veut un outil d'inspiration et un catalyseur pour toutes les organisations du Centre-du-Québec. Il invite chacune à se fixer comme priorité le développement du plein potentiel des jeunes, si cela n'est pas déjà le cas.

Ce processus se veut ouvert, inclusif et évolutif. Vos commentaires, vos réflexions et vos contributions sont les bienvenus pour enrichir cette démarche collective.

Bonne lecture!



Que propose Démarch'Action?

Démarch'Action c'est...



Une vision 360° du développement du plein potentiel des jeunes, de 0 à 35 ans, au Centre-du-Québec.

Mettre à profit l'expertise de chacun en misant sur la cohérence de nos relations.

Agir positivement et de façon durable sur la prospérité socioéconomique du territoire.

Qui est concerné ?

Les acteurs et organisations du milieu

- communautaire
- culturel
- économique
- municipal et politique
- de l'éducation
- de la santé et des services sociaux
- de la protection de l'environnement
- les instances de concertation
- l'administration publique

Pour en savoir davantage : [Démarch'Action - Le développement du plein potentiel des jeunes - YouTube](#)

L'avenir des jeunes constitue un enjeu qui nous interpelle tous, sans exception. Bien sûr, certaines organisations ont pour mission explicite de s'occuper d'un groupe d'âge ou d'un autre parmi les jeunes. Mais ces jeunes d'aujourd'hui seront les adultes de demain. Le futur se construit dès maintenant avec eux et elles et, à ce titre, nous pouvons tous et toutes jouer un rôle dans le développement du plein potentiel des jeunes. Investir dans la jeunesse ne relève pas d'un choix, mais d'une responsabilité collective.

Nous le savons pertinemment, le parcours des jeunes est parfois semé d'embûches qui freinent leur développement et les empêchent d'atteindre leur plein potentiel. Certains de ces obstacles sont inévitables et font appel à leur capacité de résilience. Cependant, d'autres peuvent être surmontés, voire éliminés, si nous agissons à temps, en partenariat et en concertation avec les différentes organisations qui partagent cet engagement.

C'est précisément cette approche que propose Démarch'Action : une mobilisation collective où chacun et chacune contribue activement au développement harmonieux des jeunes.

Démarch'Action offre un cadre structuré et concret pour que nous puissions, ensemble, œuvrer de manière concertée à l'épanouissement de notre jeunesse. En somme, Démarch'Action vous invite à devenir un acteur engagé de ce processus, à saisir cette opportunité d'unir nos forces pour garantir un avenir à la hauteur du potentiel de nos jeunes.

Approche

Dans le cadre de Démarch'Action, nous proposons une approche écosystémique pour soutenir le développement du plein potentiel des jeunes tout au long de leur parcours de vie. Cette approche repose sur deux éléments clés : les déterminants du développement du plein potentiel et l'écosystème qui entoure le jeune.

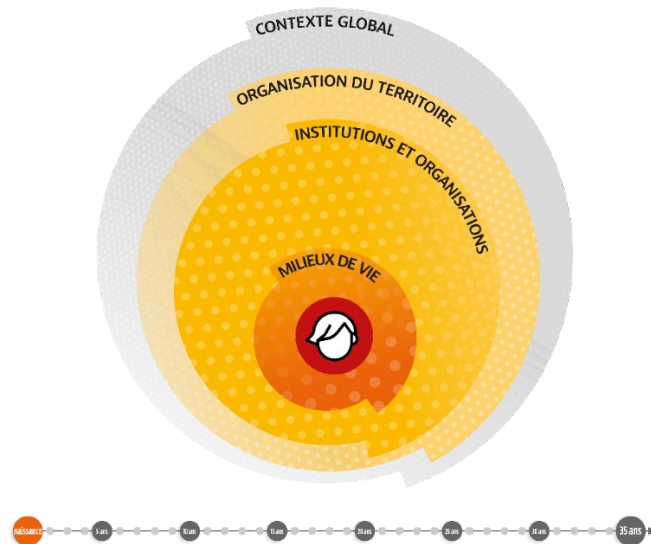
L'ÉCOSYSTÈME ENTOURANT LE JEUNE

L'approche bioécologique du développement humain, développée par Bronfenbrenner (1979), offre une approche scientifique afin de comprendre comment un individu se développe. Selon cette approche, le développement d'un jeune – avec ses forces et ses caractéristiques personnelles – est le résultat de l'interaction progressive entre la personne et son environnement. Cela permet de comprendre que le développement de l'individu repose aussi sur son entourage et le contexte dans lequel il évolue.

Le développement du jeune est ainsi influencé par différents environnements interconnectés : les relations avec les personnes qui l'entourent, les liens entre ces milieux, y compris ceux qui n'impliquent pas directement le jeune, mais qui ont un impact sur lui. Le contexte global – qu'il soit économique, politique, social, environnemental ou culturel – joue également un rôle crucial. Le temps est un autre facteur important, car le développement prend en compte les changements biologiques au fil du temps, les transitions de vie, ainsi que les événements marquants qui influencent le parcours du jeune de la naissance à l'âge adulte. Par exemple, des événements comme la pandémie de COVID-19 ont un impact sur le développement des jeunes dans leur contexte historique. Le jeune a également la possibilité d'influencer son environnement et de faire des choix de vie. Il s'agit donc d'une dynamique bidirectionnelle.

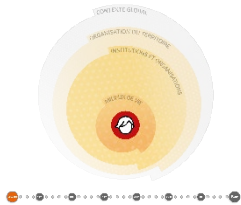
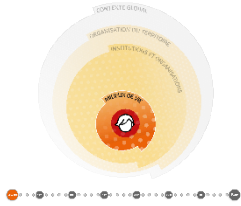
Cet ensemble de facteurs forme un écosystème global et Démarch'Action s'appuie sur cette approche, convaincu de son efficacité pour le plein épanouissement des jeunes.

Démarch'Action permet également de se situer à l'intérieur d'un écosystème, d'évaluer la portée de nos interventions et d'identifier les acteurs et organisations qui ont les mêmes objectifs ou préoccupations et qui pourraient devenir des collaborateurs ou partenaires.




Pour mieux comprendre l'Écosystème : [Démarch'Action - L'écosystème entourant le jeune - YouTube](#)

Sept composantes exercent une influence dans le développement du plein potentiel du jeune.

Composante	Description	Emplacement dans l'écosystème
<p>1. LE JEUNE ET SES CARACTÉRISTIQUES PERSONNELLES</p>	<p>Dans cet écosystème, l'élément central est l'humain avec ses forces et ses caractéristiques personnelles. Puisque les filles et les garçons ne sont pas des groupes homogènes, l'analyse différenciée selon les sexes avec une perspective intersectionnelle (ADS+) est essentielle pour prendre constamment en compte les réalités différenciées vécues par les jeunes femmes et les jeunes hommes. Il faut aussi porter attention à l'origine ethnique et culturelle, aux jeunes LGBTQ+, à la neurodiversité et au handicap.</p>	
<p>2. LES MILIEUX DE VIE</p>	<p>Les milieux de vie sont les environnements immédiats dans lesquels le jeune a une participation active et directe. C'est ici que les activités, les rôles et les relations qui affectent directement le développement du jeune et des personnes qui interagissent avec lui se déroulent.</p> <p>Les milieux de vie sont composés de 4 éléments :</p> <ol style="list-style-type: none"> 1. Un cadre physique immédiat qui peut être la maison, l'école, le lieu de travail, de 	

	<p>loisir, etc.;</p> <p>2. Des adultes significatifs et des personnes avec qui le jeune interagit directement dans les milieux de vie;</p> <p>3. Des activités offrant autant de possibilités de développement au quotidien;</p> <p>4. Des relations interpersonnelles (les relations entre les personnes sont le ciment des milieux de vie et sont à la fois une cause et une conséquence du développement).</p>	
3. LES INSTITUTIONS ET ORGANISATIONS	<p>Cette composante regroupe les organisations et les personnes, à l'échelle des municipalités et des MRC et régionale, avec qui le jeune n'a pas d'interactions directes, mais dont les activités ou décisions influencent ses milieux de vie et son développement (qualité de vie, santé, bien-être). Ces organisations et ces personnes se trouvent dans différents milieux : de la santé et des services sociaux, de garde, scolaire, municipal, communautaire, économique, etc.</p>	
4. L'ORGANISATION DU TERRITOIRE	<p>Cette composante regroupe les instances supralocales et régionales qui entourent le jeune et qui influencent sa qualité de vie et son bien-être en fonction, entre autres, de la gouvernance, des priorités d'action, des fonds disponibles, des politiques, des règlements.</p>	
5. LE CONTEXTE GLOBAL	<p>Le contexte global est la toile de fond qui comprend et influence toutes les autres zones qui entourent un jeune : contextes politique, législatif, économique, social, culturel, environnemental, technologique, démographique, les normes et les valeurs, les médias, etc.</p> <p>Dans le cadre de Démarch'Action, nous faisons référence aux échelles provinciale, fédérale ou mondiale.</p>	
6. LE PARCOURS DE VIE	<p>Le parcours de vie est défini comme une séquence de transitions et d'événements qui se déroule en fonction des groupes d'âge et</p>	

	qui est socialement définie et ordonnée dans le temps et le contexte historique.	
7. LES INTERCONNEXIONS ENTRE LES DIFFÉRENTES COMPOSANTES DE L'ÉCOSYSTÈME	<p>Il s'agit de l'ensemble des liens et processus qui s'installent entre les acteurs présents dans deux ou plusieurs milieux de vie ou environnements et qui exercent une influence dans le développement du jeune.</p> <p>Les effets de ces processus sont améliorés par des communications en face-à-face, la présence et la collaboration des personnes issues de différents milieux. Plus les interactions sont nombreuses et de bonne qualité, meilleur sera l'effet sur le développement du jeune.</p>	

ÉTAPES DU PARCOURS DE VIE



De la naissance à l'âge adulte, le jeune doit pouvoir compter sur des conditions propres à assurer le développement de son plein potentiel.

Le parcours de vie est influencé par les choix et les actions de la personne, par les changements biologiques et psychologiques vécus, par l'interrelation et l'interdépendance avec son réseau social et par les changements sociaux qui se produisent au fil du temps.

Démarch'Action propose les étapes du parcours de vie suivantes :

- Petite enfance (0-5)
- Enfance (6-11)
- Adolescence (12-17)
- Début de l'âge adulte (18-21 ou 18-25)
- Jeune étudiant
- Jeune travailleur
- Jeune entrepreneur
- Jeune parent
- Jeune ni en emploi, ni aux études, ni en formation (NEEF)

En ce qui concerne les jeunes adultes, il est proposé de faire une distinction entre ceux et celles aux études, au travail ou qui ont des enfants. Sans oublier le jeune NEEF ou le jeune qui doit souvent jongler avec deux ou trois rôles en même temps. Dans cette optique, le contexte du jeune et son écosystème seront significativement différents.

Chacune de ces étapes implique des personnes et des organisations différentes qui seront présentes auprès des jeunes. Le jeune lui-même change, ses besoins varient et sa manière de répondre à ces besoins ne sera plus la même. Il est appelé à vivre de grandes transitions au cours de sa vie et les catégories représentent souvent le début et la fin d'un grand changement.

L'ADS+

Lorsqu'on parle des caractéristiques personnelles, Démarch'Action adopte l'analyse différenciée selon les sexes avec une perspective intersectionnelle (ADS+).

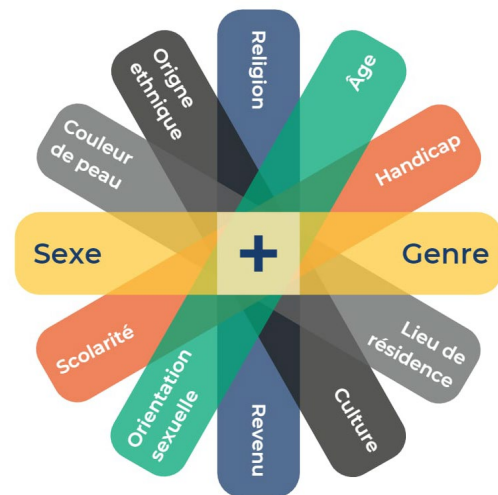
L'ADS+ est une méthode qui consiste à prendre constamment en compte, lors de la mise en place d'une initiative, **les réalités différenciées vécues par les femmes et les hommes**. Elle permet également de tenir compte des facteurs identitaires qui, par leurs recouvrements avec le sexe, façonnent le vécu des personnes et influent sur les résultats escomptés des initiatives.

Qu'est-ce que l'intersectionnalité (le +)?

Le point de départ de l'ADS+ est que le genre n'est jamais le seul facteur à définir l'identité de quelqu'un, mais qu'il interagit avec d'autres facteurs.

Crédit image : Gouvernement du Canada / Ville de Montréal

L'ADS+ tient compte de tous ces facteurs, car les hommes et les femmes ne sont pas des groupes homogènes.



Les bénéfices de l'ADS+ dans le cadre de Démarch'Action?

- Meilleure connaissance des besoins des filles et des garçons dans toute leur diversité;
- Éviter les effets dommageables dès le départ pour ne pas avoir à les corriger par la suite;
- Contribuer à l'atteinte de l'égalité de fait entre les femmes et les hommes.

LES DÉTERMINANTS DU PLEIN POTENTIEL

Ces déterminants désignent les facteurs et conditions qui influencent le développement d'un jeune de la naissance à l'âge adulte. Ils sont regroupés en 4 grandes catégories selon le type de facteurs. Ces déterminants, parfois, s'entrecroisent et peuvent être multiples dans certaines situations. Prendre le temps d'identifier à quel déterminant réfère la problématique sur laquelle nous voulons intervenir permet de mieux comprendre les causes de la situation, donc d'avoir une action plus ciblée et plus efficace.

FACTEURS PERSONNELS	FACTEURS FAMILIAUX	FACTEURS EN MILIEU ÉDUCATIONNEL	FACTEURS TERRITORIAUX
<p>Caractéristiques personnelles</p> <ul style="list-style-type: none"> • Santé physique • Santé mentale • Sentiment de confiance et de sécurité • Adaptabilité et résilience • Estime de soi • Motivation et engagement • Aspirations scolaires et professionnelles <p>Acquisition de compétences</p> <ul style="list-style-type: none"> • Développement d'habiletés • Capacité d'apprentissage • Niveau de littératie et de numératie <p>Développement social</p> <ul style="list-style-type: none"> • Expression des émotions • Résolution de problèmes 	<ul style="list-style-type: none"> • Scolarité des parents • Conditions socioéconomiques • Pratiques parentales • Valorisation de l'éducation • Collaboration avec le milieu de garde ou l'école • Conciliation travail-famille • Conciliation études-travail-famille 	<ul style="list-style-type: none"> • Pratiques pédagogiques et éducatives • Pratiques de gestion • Soutien aux personnes en difficulté • Ressources et matériel pédagogiques • Formation continue du personnel • Accès à des ressources pédagogiques <p>Spécifiques à la petite enfance</p> <ul style="list-style-type: none"> • Fréquentation d'un milieu de garde • Relation éducatrice-enfants • Ratio éducatrice-enfants <p>Spécifiques à la jeunesse</p> <ul style="list-style-type: none"> • Relation maître-élèves • Climat scolaire 	<p>Valorisation collective du bien-être des individus</p> <ul style="list-style-type: none"> • Positionnement de l'humain au cœur des actions • Valorisation de la persévérance scolaire jusqu'à la diplomation <p>Conditions économiques</p> <ul style="list-style-type: none"> • Revenu • Marché de l'emploi et conditions de travail • Prix des biens et des services • Diversification économique • Croissance démographique <p>Caractéristiques démographiques</p> <ul style="list-style-type: none"> • Population • Santé et bien-être <p>Conditions environnementales</p> <ul style="list-style-type: none"> • Aménagement des quartiers/territoire

<ul style="list-style-type: none"> • Développement de liens significatifs • Autocontrôle • Association avec ses pairs <p>Habitudes de vie</p> <ul style="list-style-type: none"> • Alimentation • Sommeil • Gestion du temps • Conciliation études-travail • Activités physiques • Tabac, vapotage, alcool et drogue 			<ul style="list-style-type: none"> • Réseaux de transport • Système alimentaire • Habitation et logements • Espaces verts • Bruit • Environnement naturel : qualité de l'air, des eaux et des sols <p>Conditions sociales</p> <ul style="list-style-type: none"> • Ressources du milieu : la proximité, l'accessibilité, la diversité et la qualité des services • Cohésion sociale, rapports sociaux et capacité de concertation et de collaboration • Participation communautaire et civique <p>Conditions culturelles et de loisir</p> <ul style="list-style-type: none"> • Diversité, qualité et accessibilité de l'offre et des installations • Patrimoine immatériel, culturel et naturel
--	--	--	--

Pour mieux comprendre les déterminants : [Démarch'Action - Les déterminants du plein potentiel \(youtube.com\)](https://www.youtube.com/watch?v=...)

Concepts clés

Démarch'Action nous a permis de réfléchir et de préciser quelques concepts que nous rencontrons lorsque nous souhaitons soutenir le plein développement des jeunes. C'est avec les participants et les participantes aux rencontres organisées par Démarch'Action que ces définitions se sont enrichies.¹

POTENTIEL

Dès la naissance, chaque personne porte en lui un **ensemble de capacités physiques, intellectuelles et émotionnelles** qui ne demandent qu'à s'exprimer et qui ont le potentiel de se développer. Ce potentiel est **singulier à chaque personne, façonné par ses forces et ses caractéristiques uniques**.

DÉVELOPPEMENT DU PLEIN POTENTIEL

Le processus par lequel une personne atteint le plus haut niveau de ses capacités physiques, intellectuelles et émotionnelles, afin de mener une vie personnelle, sociale et professionnelle épanouissante, tout en contribuant pleinement à la société. Les conditions et l'environnement dans lesquels une personne évolue influencent ce processus.

RÉUSSITE ÉDUCATIVE

La réussite éducative est un synonyme de développement du plein potentiel.

RÉUSSITE SCOLAIRE

La poursuite d'un programme d'études jusqu'à l'obtention d'une reconnaissance des acquis (diplôme, certificat, attestation d'études, etc.).

¹ Démarch'Action a tenu une rencontre qui a mobilisé plus d'une centaine d'intervenants et d'intervenantes. Ces derniers ont réfléchi et enrichi les définitions de base proposées.

PERSÉVÉRANCE SCOLAIRE

La capacité d'un individu à poursuivre ses études avec ou sans le soutien de son environnement, malgré les obstacles, en mettant en œuvre un ensemble de compétences et de stratégies pour atteindre ses objectifs scolaires et soutenir le développement de son plein potentiel.

« L'éducation est l'arme la plus puissante qu'on puisse utiliser pour changer le monde. » Nelson Mandela

INFLUENCER UN PARCOURS DE VIE DU JEUNE

Comment influencer un parcours de vie chez un jeune? Plusieurs participants rencontrés mentionnent l'importance d'adopter une **attitude positive face aux jeunes** : de les accueillir, de les écouter, de prendre le temps, de croire en eux, de les encourager, etc.

L'idée du lien et de l'influence revient souvent également. L'importance de miser sur des relations significatives et des modèles qui pourront inspirer et être présents pour soutenir le jeune quand il en aura besoin revient souvent dans les libellés.

D'autres traitent de l'importance de **créer un environnement adéquat pour développer le plein potentiel du jeune.** La transparence de l'information, offrir des opportunités aux jeunes (être un créateur d'occasions) sont des idées proposées.

Les grandes étapes de Démarch'Action

Mars 2023 : Élaboration du cadre de référence.

Mai 2023 : Présentation à la Table des MRC • Rencontre avec la FLAC • Rencontre avec ÉCOBES • Rencontre avec le Centre de recherche sociale appliquée (CRSA).



Juin 2023 : Rencontre avec Sylvie Bernier, Équipe Surveillance du CIUSSS MCQ • Rencontre avec le CRSA • 1^{re} Rencontre du comité de pilotage • Identification des groupes à rencontrer.

Août 2023 : Rencontre d'arrimage avec la stratégie Occupation et vitalité des territoires (OVT) • Création de l'identité visuelle • Rencontre avec Anne-Marie Legault • Début du mandat avec le CRSA • Planification de la conférence de presse • Inventaire des concertations.

Septembre 2023 : Élaboration des premiers outils de communication • Planification de la conférence de presse • Planification de la première rencontre régionale.

Octobre 2023 : Conférence de presse de lancement • Organisation de la rencontre régionale du 2 novembre.

Novembre 2023 : Première rencontre régionale de Démarch'Action le 2 novembre à Nicolet (110 participant.e.s) • Analyse, par le CRSA, des propos recueillis et élaboration d'un rapport synthèse • Rencontre avec Jocelyn Bédard, maire de Notre-Dame-de-Lourdes (MRC de L'Érable) et élu référent • Identifier les organismes et secteurs à contacter pour préciser ou approfondir des enjeux • Production des outils (par exemple le cadre de référence, avec définitions, approche).

Janvier 2024 : Réception du rapport synthèse de la rencontre du 2 novembre 2023 • Rencontre du comité de pilotage • Dépôt du rapport synthèse du 2 novembre au ministère des Affaires municipales et de l'Habitation (MAMH) pour alimenter l'OVT • Rencontre avec Stéphanie Lacoste, mairesse de Drummondville et élue référente • Début des entrevues par le CRSA pour préciser et approfondir les enjeux identifiés le 2 novembre • Mise en ligne d'une page sur Démarch'Action.

Février 2024 : Envoi du rapport de mi-mandat et mise à jour sur Démarch'Action à la FLAC • Poursuite des entrevues et réalisation d'un groupe de discussion avec des jeunes par le CRSA • Rencontre sur les priorités régionales du Centre-du-Québec (OVT) • Rencontre du comité de pilotage • Début du mandat avec une firme pour réaliser trois capsules vidéo • Dresser la liste d'invités à la rencontre du 9 mai.

Mars 2024 : Poursuite des entrevues et réalisation d'un groupe de discussion avec des jeunes par le CRSA • Envoi de l'invitation à la rencontre régionale du 9 mai 2024 à Drummondville • Formations sur l'utilisation de la plateforme Regard 360 d'ÉCOBES et l'accès aux données • Mise en relation des propos recueillis dans les entrevues et groupes de discussion avec des statistiques à l'appui.

Avril 2024 : Préparation et promotion de la rencontre régionale du 9 mai à Drummondville • Poursuite des travaux du CRSA et remise du portrait de la situation des jeunes • Rencontre du comité de pilotage, présentation du programme de la rencontre du 9 mai • Productions des outils (fiches).

Mai 2024 : Rencontre régionale du 9 mai à Drummondville.

Juin à septembre 2024 : Analyse des propos recueillis le 9 mai 2024.

DES MOMENTS FORTS

Au fil du processus, certains moments importants ont marqué le développement de Démarch'Action.

1. Première rencontre régionale



Le 2 novembre 2023, Démarch'Action réunissait plus de 110 intervenant.e.s du Centre-du-Québec à Nicolet. Une rencontre qui aura permis de préciser et de s'approprier les concepts de cette démarche. Une rencontre qui aura également permis de commencer à tisser une vaste toile de soutien aux jeunes de 0 à 35 ans. Finalement, ce fut également un moment fort pour élaborer ensemble un portrait de certains défis qui

font obstacle au plein développement des jeunes.

Nous avons pu constater que la santé mentale de nos jeunes était précaire. L'anxiété et le stress limitent plusieurs jeunes dans leur accomplissement. Cela est vrai dans tous les groupes d'âge, mais particulièrement à l'adolescence.

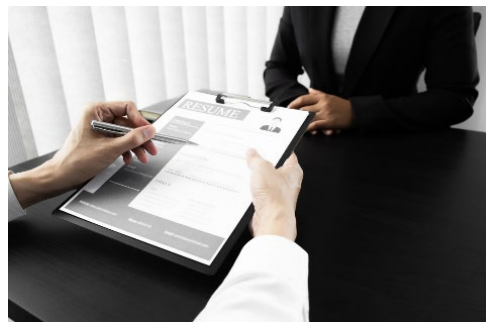
L'accompagnement des familles immigrantes
L'accès aux services ou la méconnaissance des services en place
La difficulté d'accès aux services pour les enfants ayant des besoins particuliers
Le développement des habiletés motrices chez les 0-5 ans
La difficulté à gérer l'utilisation des écrans et des réseaux sociaux
Les difficultés d'inclusion, l'intimidation, la non-tolérance, la diversité de genre, l'image corporelle
La réalité des enfants qui jouent un rôle de proche aidant auprès d'un de leurs frères ou de leurs parents
Le faible niveau de littératie et analphabétisme
La faible éducation financière
Les conditions socioéconomiques des familles
L'accès à un transport (milieu rural vs milieu urbain)
L'insécurité alimentaire, la faible littératie alimentaire
L'accès à un logement abordable

2. Entrevues avec des intervenant.e.s

La première rencontre régionale (2 novembre 2023) a permis d'identifier des enjeux et réalités à explorer davantage.

Pour y arriver, nous avons mené une vingtaine d'entrevues individuelles avec des intervenant.e.s auprès des jeunes. Les objectifs de ces entrevues étaient :

- Mieux documenter certaines thématiques;
- Comprendre la réalité de certaines clientèles jeunesse vivant des situations particulières en lien avec le développement du plein potentiel et peu représentées lors de la rencontre régionale.



Notamment grâce à ces entrevues, nous avons été en mesure d'amorcer la rédaction de « fiches thématiques » qui font une synthèse des enjeux rencontrés.

Organisations rencontrées en entrevue :

- Association régionale de développement économique du Centre-du-Québec (ARDECQ)
- Comité d'accueil international des Bois-Francs
- Drummond économique
- Regroupement des organismes pour personnes handicapées du Centre-du-Québec
- OMH au Cœur du Québec
- Intro Drummondville
- Organisme de récupération anti-pauvreté de L'Érable (ORAPÉ)

- Sûreté du Québec
- MRC de L'Érable
- Table de concertation du mouvement des femmes du Centre-du-Québec
- Action Toxicomanie
- Cégep de Victoriaville
- Entraide Bécancour
- Équijustice de Nicolet-Yamaska-Bécancour
- MRC de Nicolet-Yamaska
- Cégep de Drummondville
- Point de rue
- La Traverse du Sentier
- Le Regroupement des CPE de la Mauricie et du Centre-du-Québec
- Projet en milieu scolaire, Odanak
- Centre de santé, Conseil des Abénakis

3. Groupes de discussion avec des jeunes



Il aurait été difficile de réaliser cette démarche sans rejoindre les principaux concernés : les jeunes! Deux groupes de discussion ont été organisés. Un premier groupe avec de jeunes participant.e.s au Carrefour Jeunesse emploi de Drummondville et un autre groupe avec des jeunes qui fréquentent la Maison de jeunes l'Eau-Vent (Saint-Léonard-d'Aston).

Les jeunes nous ont parlé de plusieurs enjeux dont : de l'école, de la cyberintimidation, d'emploi, de leurs conditions de vie, de la place qu'ils avaient ou pas dans leur municipalité. Cela a permis de saisir l'importance pour les jeunes de certains thèmes telles l'intimidation et la cyberintimidation. Ces thématiques avaient été soulevées par les intervenant.e.s, mais les jeunes sont venus nous dire encore plus fortement l'importance d'agir sur ces problématiques. Cette question de l'intimidation est un frein important pour l'atteinte du plein potentiel des jeunes. Les jeunes nous ont chaleureusement remerciés et ont bien apprécié avoir un espace de discussion où ils se sentaient écoutés.

4. Réalisation de fiches thématiques sur les enjeux

Il s'agissait maintenant de rendre accessible tout le contenu de manière que cela puisse devenir des « outils de travail ». Nous avons produit 11 fiches, 10 portant sur des enjeux majeurs et une sur le portrait statistique. Les fiches contiennent à la fois le vécu des intervenant.e.s et celui des jeunes. Le tout est complété par des données statistiques du Centre-du-Québec. Un important travail de recensement de données récentes sur ces enjeux a été réalisé permettant de dégager des éléments majeurs sur lesquels travailler. En un coup d'œil, la table est dressée pour ceux et celles qui souhaitent travailler au développement du plein potentiel des jeunes.



Ces fiches sont des outils précieux pour saisir un enjeu sans devoir lire plusieurs études et recherches. Appuyées par des données probantes mises en parallèle avec le vécu des jeunes et des intervenant.e.s auprès des jeunes, ces fiches permettent de développer une action pour progresser vers le plein potentiel des jeunes. Elles ont été produites pour faciliter et accompagner la réflexion et pour soutenir une mobilisation.

Ces fiches sont des outils précieux pour saisir un enjeu sans devoir lire plusieurs études et recherches. Appuyées par des données probantes mises en parallèle avec le vécu des jeunes et des intervenant.e.s auprès des jeunes, ces fiches permettent de développer une action pour progresser vers le plein potentiel des jeunes. Elles ont été produites pour faciliter et accompagner la réflexion et pour soutenir une mobilisation.

Les 11 fiches sont :

- Portrait des jeunes du Centre-du-Québec
- Petite enfance
- Parcours scolaire
- Accès aux services
- Santé mentale
- Conditions de vie
- Immigration
- Intimidation et la cyberintimidation
- Littératie
- Premières Nations
- Concertation

Ces fiches ont été déposées sur la page web de Démarch'Action :

<https://crdscq.com/demarchaction/>

5. Deuxième rencontre régionale



Pour compléter cette démarche, une deuxième rencontre régionale a été organisée le 9 mai 2024 à Drummondville. Plus d'une centaine d'intervenant.e.s de tous types de milieux sont venus échangés et partagés leur vécu. Plusieurs portraits de situation ont été présentés et les participant.e.s ont expérimenté le processus proposé par Démarche Action. La rencontre a permis de réfléchir sur l'écosystème autour des jeunes et comment la concertation pouvait être

améliorée. Certains enjeux sont fédérateurs et ouvrent sur une collaboration qui pourrait prendre la forme d'actions concertées.

Enjeux principaux

La démarche d'identification des enjeux principaux a permis de mettre en lumière plusieurs aspects du développement des jeunes de 0 à 35 ans au Centre-du-Québec. Voici quelques éléments autour de ces enjeux. Pour plus d'informations, vous êtes invités à consulter les fiches thématiques (<https://crdscq.com/demarchaction/>).

1. Petite enfance



La petite enfance est une phase clé dans le développement d'un enfant. Il y acquiert des compétences essentielles pour sa vie future. Les premières années sont cruciales pour le développement physique, affectif, social, cognitif et langagier. Les retards à cet âge peuvent être plus facilement rattrapés qu'à tout autre moment. Au Centre-du-Québec, les partenaires se préoccupent de l'accès limité aux services pour les enfants ayant des besoins particuliers, au manque de places en

garderie et appellent à une mobilisation collective pour mieux répondre à la situation des tout-petits.

Aider les parents à gérer les défis de l'éducation des enfants est crucial pour le développement des jeunes. Les familles connaissent peu les services disponibles. Finalement, il n'y a pas de concertation pour la petite enfance dans la région.

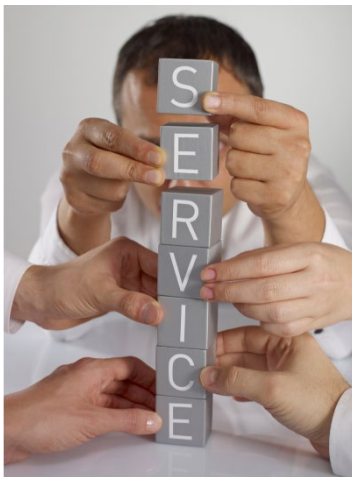
2. Parcours scolaire

L'éducation et la formation doivent être adaptées aux réalités actuelles des jeunes. Cela inclut une révision des parcours scolaires pour mieux répondre aux besoins spécifiques des jeunes, y compris ceux avec des besoins particuliers et les immigrants.



Le Centre-du-Québec connaît une situation de plein emploi, avec une forte demande de main-d'œuvre, incitant les jeunes à quitter l'école prématurément. Ce phénomène a des impacts socioéconomiques importants affectant l'employabilité, la santé et le développement régional. Les acteurs locaux insistent sur l'importance de préserver les parcours scolaires et d'encourager les aspirations futures des jeunes pour garantir le développement de leur plein potentiel. Comprendre les rôles de chacun dans l'obtention d'un diplôme est aussi une étape essentielle.

3. Accès aux services



L'accès aux services implique la capacité de trouver et utiliser les services adéquats en fonction des besoins et de leur qualité. Ce processus d'accès dépend des interactions entre les utilisateurs et les fournisseurs, influencé par les environnements sociaux et physiques. Ces interactions peuvent faciliter ou entraver l'accès aux services. Au Centre-du-Québec, les priorités identifiées lors des consultations incluent le transport, les coûts et les horaires, avec une préoccupation particulière pour accéder aux services spécialisés pour l'enfance, tels que l'orthopédagogie et la psychologie.

Il est nécessaire d'améliorer la coordination entre les différents acteurs pour offrir des services plus accessibles. La simplification des démarches administratives et une meilleure concertation entre les organismes sont cruciales.

Du côté municipal, le manque d'activités de loisir et culturelles accessibles, dans certaines municipalités, limite les opportunités de développement personnel et social des jeunes. Des programmes de soutien sont nécessaires pour permettre leur participation à ces activités.

4. Santé mentale

Lors de toutes les consultations, la question de la santé mentale constitue l'enjeu qui est ressorti comme étant le plus préoccupant au Centre-du-Québec. Selon les intervenants rencontrés, une détresse psychologique importante, incluant anxiété, dépression et phobies sociales, touche une proportion non négligeable des jeunes. L'accès aux services spécialisés (psychologues, psychiatres, etc.) est malheureusement entravé par des délais d'attente considérables.



De plus, la dépendance aux drogues et aux écrans est perçue comme un facteur aggravant de la santé mentale des jeunes. Face à ces enjeux, de nombreux intervenants déploient des efforts pour trouver des solutions, déstigmatiser ces problèmes et mettre en place des mesures de prévention.

5. Conditions de vie



Les conditions de vie englobent les facteurs économiques et sociaux qui influencent la qualité de vie et les opportunités de développement d'un individu, tels que le revenu, l'accès à l'éducation, les soins de santé, le logement et l'emploi. Ces éléments sont interreliés et les difficultés ou avantages dans un domaine peuvent en affecter d'autres, influençant ainsi le développement du potentiel des jeunes. Lors des consultations au

Centre-du-Québec, les intervenant.e.s ont souligné des préoccupations concernant le revenu, l'emploi, les conditions de travail, la sécurité alimentaire et le logement, en soulignant l'importance d'une approche globale.

6. Immigration

L'accueil et l'intégration adéquate des populations immigrantes constituent des enjeux majeurs pour la région, comme l'ont souligné les intervenants œuvrant auprès de ces communautés lors des consultations. Cette démarche s'avère d'autant plus essentielle dans le contexte actuel de pénurie de main-d'œuvre. Pour les jeunes immigrants en milieu scolaire, une compréhension rapide du système éducatif québécois est fondamentale pour leur réussite scolaire et leur intégration sociale. Or, selon les personnes rencontrées, cette compréhension ne s'acquiert pas toujours aisément.



Les jeunes immigrants font face à des défis importants, notamment, l'isolement, les barrières linguistiques et la non-reconnaissance des diplômes pour les jeunes adultes. Des programmes d'intégration sociale sont nécessaires pour faciliter leur inclusion et maximiser leur potentiel.

7. Intimidation et cyberintimidation



L'intimidation est une violence interpersonnelle caractérisée par un déséquilibre de pouvoir, la répétition des actes et l'intention de nuire. Lors des consultations avec des jeunes au Centre-du-Québec, l'intimidation a été identifiée comme l'obstacle le plus important au développement de leur plein potentiel. Ceux-ci critiquent les réponses inadéquates des écoles et des organisations, qu'ils jugent inefficaces et mal adaptées. Ils appellent à un meilleur contrôle des réseaux sociaux et à des actions plus ciblées pour prévenir l'intimidation.

L'intimidation et la cyberintimidation sont des enjeux majeurs qui nécessitent des mesures de prévention robustes et une gestion efficace. Impliquer les jeunes dans l'élaboration des programmes anti-intimidation peut être une approche bénéfique.

8. Littératie

La littératie est la capacité à comprendre et utiliser des textes écrits. Elle constitue une compétence de base essentielle au développement du plein potentiel des jeunes. Au Centre-du-Québec, où l'économie repose sur l'agriculture et l'industrie manufacturière, les emplois actuels nécessitent peu de qualifications. Cependant, la transformation numérique et l'automatisation exigeront de plus en plus une main-d'œuvre qualifiée. Pour les intervenantes et les intervenants rencontrés, cela soulève des préoccupations sur les niveaux de littératie dans la région et l'importance de préparer les jeunes aux défis à venir.



La promotion de la littératie et la réduction des taux de décrochage scolaire sont essentielles. Il y a une difficulté d'admettre un faible niveau de littératie. Cela pose également l'importance de donner le goût de la lecture aux jeunes et, pour cela, il faut également avoir une accessibilité aux livres.

9. Premières Nations



Il y a environ 3 000 W8banakiak au Québec dont environ 700 qui vivent dans les communautés d'Odanak et de Wôlinak.

Le défi principal est d'apprendre à mieux connaître la réalité de ce peuple et à développer des relations respectueuses. Les communautés d'Odanak et de Wôlinak font déjà plusieurs actions pour développer le plein potentiel de leurs jeunes et ils ne demandent pas mieux que de faire encore plus. Il y a en plus un défi de réappropriation culturelle et de sécurisation culturelle pour plusieurs jeunes W8banakiak.

10. La concertation

Les partenaires dans la région du Centre-du-Québec montrent une volonté de collaborer, mais rencontrent plusieurs obstacles liés à l'isolement, aux lourdeurs administratives et à un manque de clarification des missions. Pour améliorer leur capacité à travailler ensemble, il est crucial de renforcer les réseaux de collaboration, de simplifier les démarches administratives et de clarifier, dans certains cas, les rôles et les missions de chaque acteur. Avec ces améliorations, la concertation et la collaboration peuvent être significativement renforcées permettant une action plus coordonnée et efficace en faveur des jeunes et des familles de la région.



Mieux soutenir le plein potentiel

EN RÉPONSE À CERTAINS ENJEUX SOULEVÉS PAR LES PERSONNES REJOINTES PAR DÉMARCH'ACTION, QUELQUES PISTES D'ACTION PEUVENT ÊTRE ENVISAGÉES POUR PERMETTRE À LEUR ORGANISATION DE MIEUX SOUTENIR LE DÉVELOPPEMENT DU PLEIN POTENTIEL DES JEUNES.

1. Consulter les jeunes régulièrement sur leurs besoins et ce qui pourrait les soutenir dans leur développement.
2. Pour rejoindre de manière plus vaste et offrir une diversité d'options, il importe de **développer une variété d'activités** (culturelles, sportives, éducatives, organisées, ludiques et libres, etc.) afin de répondre aux besoins variés des jeunes.
3. Créer **plus d'occasions d'échanges et de réseautage** entre partenaires pour mieux se connaître et ainsi développer une complémentarité dans l'offre de services et les interventions auprès des jeunes.
4. La **reconnaissance du travail des organismes** pour soutenir le plein potentiel des jeunes devrait être accrue. Il y a parfois un manque de ressources humaines et financières pour bien accomplir l'intervention et le travail en partenariat.
5. L'importance de **faire connaître l'offre de services** par le biais d'une cartographie, du référencement, du réseautage, etc.
6. **Développer des liens plus étroits entre l'école et les organismes communautaires** aiderait à mieux rejoindre le jeune et à offrir une diversité de services et d'activités pour lui permettre de développer son plein potentiel. C'est parfois le cas, mais cela demeure à consolider.

Conclusion

L'important c'est d'abord et avant tout de faire le choix de favoriser le développement du plein potentiel des jeunes. Pour être efficace, il faut le réfléchir dans une approche écosystémique. Quelle est la place de notre organisation dans l'écosystème des jeunes que l'on veut soutenir? Vers qui devons-nous nous allier pour atteindre nos buts? À partir de quels déterminants voulons-nous agir?

Ensemble, nous pouvons, à partir de nos champs d'action respectifs, bâtir un avenir meilleur pour les jeunes du territoire; pour tous les jeunes, y compris ceux qui ont des parcours plus difficiles. Après tout, on dit bien qu'il faut tout un village pour élever un enfant.

Ce mouvement, il va se construire peu à peu, chaque fois qu'une organisation décidera d'adopter l'approche de Démarch'Action. Démarch'Action vous propose une méthode et une orientation, ensuite, c'est à vous à l'adapter et à la faire vivre².

« Il est plus facile de construire des enfants solides que de réparer des adultes brisés. »
Frederick Douglass (1818 -1895)



² Pour plus d'informations : TRECQ, concertation@treccq.ca ou CRDS, developpement@crdscq.com

Remerciements

La démarche était conseillée par un comité de pilotage composé de :

1. Marie-Andrée Bergeron, agente de développement, Corporation de développement communautaire (CDC) de L'Érable.
2. David Blais, directeur de la Corporation de développement communautaire (CDC) Nicolet-Yamaska.
3. Mélissa Guillette, coordonnatrice de la Table intersectorielle régionale en saines habitudes de vie du Centre-du-Québec (TIR-SHV CDQ).
4. Caroline Lalonde, conseillère en développement régional, Direction régionale du Centre-du-Québec au ministère des Affaires municipales et de l'Habitation (MAMH).
5. Karine Perron et Jennifer Poirier, coordonnatrices du codéveloppement régional, Table des MRC du Centre-du-Québec.
6. Isabelle Houle, agente de planification, de programmation et recherche, équipe action intersectorielle à la Direction de la santé publique et responsabilité populationnelle du Centre intégré universitaire de santé et de services sociaux de la Mauricie-et-du-Centre-du-Québec (CIUSSS MCQ).

Ce projet est également rendu possible grâce à un comité de mise en œuvre composé de :

- Caroline Dion, directrice générale, TRECQ
- Janick Tessier, directrice générale, CRDS (remerciement à Mélanie Bergeron et à Karl Racine qui étaient à la direction au début du projet)
- Amada Aldama, coordonnatrice de Démarch'Action, CRDS
- Dominique Bouchard, chargée de projet/concertation, TRECQ
- Jaimmie Lajoie, agente de communication, contenu et transfert, TRECQ
- Audrey Michel, agente de soutien et de communication, CRDS

Révision linguistique : Denise Carbonneau

Infographie : Marie-Claude Camirand

Le projet Démarch'Action a été appuyé financièrement par la Fondation Lucie et André Chagnon.

Références

Bronfenbrenner, U. (Ed.). 2005. *Making human beings human: Bioecological perspectives on human development*. Sage Publications Ltd.

CRDS. 2023. « L'analyse différenciée selon les sexes avec une perspective intersectionnelle (ADS+) ». [En ligne]. Récupéré à <https://crdscq.com/ads/>

Équipe CartoJeunes. 2023. « Quels sont les facteurs territoriaux de persévérance et de réussite scolaires? ». [En ligne]. Récupéré à https://www.cartojeunes.ca/donnees/media/fichiers/FicheSynthese_AnalyseTerritoriale.pdf

Gaudreault, M. M., I. Morin, J.-G. Simard, M. Perron et S. Veillette. 2018. « Les facteurs territoriaux de persévérance et de réussite scolaires au Québec », *Les Sciences de l'éducation – Pour l'Ère nouvelle*, vol. 51, n° 3, p. 37-60.

Gherghel A. et M. C. Saint-Jacques. 2013. *La théorie du parcours de vie (life course) : une approche interdisciplinaire dans l'étude des familles*. Québec, Presses de l'Université Laval.

Institut national de la santé publique du Québec. 2022. *L'action municipale pour créer des environnements favorables à la santé et à la qualité de vie, un cadre d'analyse systémique*. Gouvernement du Québec.

TRECQ. 2023. « Réussite éducative ». [En ligne]. Récupéré à <https://www.trecq.ca/reussite-educative/>